

**ZARZĄDZENIE Nr 50/2011**  
**STAROSTY KROŚNIĘSKIEGO –**  
**SZEFA OBRONY CYWILNEJ POWIATU**  
**z dnia 25 sierpnia 2011 roku**

**w sprawie przygotowania i zapewnienia działania systemu wykrywania  
i alarmowania na terenie powiatu krośnieńskiego.**

Na podstawie art. 17 ust. 6 i 7 ustawy z dnia 21 listopada 1967 r. o powszechnym obowiązku obrony Rzeczypospolitej Polskiej (j.t. Dz. U. z 2004 r. Nr 241 poz. 2416 z późn. zm.), art. 18 ust 2 ustawy z dnia 26 kwietnia 2007 r. o zarządzaniu kryzysowym (Dz. U. nr 89 poz. 590 z późn. zm.), § 3 pkt 6 rozporządzenia Rady Ministrów z dnia 25 czerwca 2002 r. w sprawie szczegółowego zakresu działania Szefa Obrony Cywilnej Kraju, szefów obrony cywilnej województw , powiatów i gmin (Dz. U. nr 96 poz. 850), § 4 pkt 1 lit. d, § 7, § 10 ust 1 rozporządzenia Rady Ministrów z dnia 16 października 2006 r. w sprawie systemów wykrywania skażeń i właściwości organów w tych sprawach (Dz. U. Nr 191 poz. 1415), § 12 ust 1 i 2 Zarządzenia Nr 155/11 Wojewody Podkarpackiego – Szefa Obrony Cywilnej Województwa z dnia 5 lipca 2011 r. w sprawie przygotowania i zapewnienia działania systemu wykrywania i alarmowania na terenie województwa podkarpackiego oraz „Wytycznych Szefa Obrony Cywilnej Kraju z dnia 17 grudnia 2010 r. w sprawie ogólnych zasad przygotowania i zapewnienia do działania systemu wykrywania i alarmowania (SWA) oraz systemu wczesnego ostrzegania o zagrożeniach (SWO) w województwach, powiatach i gminach” zarządza się co następuje:

**§ 1**

1. W celu zapewnienia skutecznego wykrywania zagrożeń oraz ostrzegania i alarmowania ludności w czasie wprowadzenia stanów nadzwyczajnych oraz wyższych stanów gotowości obronnej państwa, tworzy się na obszarze powiatu krośnieńskiego system wykrywania i alarmowania (SWA) zwany dalej „powiatowym SWA”.
2. W skład powiatowego SWA wchodzi:
  - 1) Powiatowe Centrum Zarządzania Kryzysowego w Krośnie (PCZK) oraz gminne centra zarządzania kryzysowego,
  - 2) funkcjonujący w czasie pokoju powiatowy system wczesnego ostrzegania o zagrożeniach (SWO) zwany dalej „powiatowym SWO”,
  - 3) formacje SWA tworzone przez:
    - a) organy administracji publicznej na bazie urzędów stanowiących ich aparat pomocniczy oraz podległych im jednostek organizacyjnych,
    - b) kierowników zakładów pracy.

## § 2

1. Powiatowy SWO zapewnia uzyskiwanie i przekazywanie informacji o katastrofach naturalnych, awariach technicznych oraz innych sytuacjach kryzysowych generujących zagrożenia dla ludzi i środowiska, a także uruchamianie i realizację procedur ostrzegania i alarmowania w czasie pokoju.
2. W skład powiatowego SWO wchodzi:
  - 1) jednostki samorządu terytorialnego,
  - 2) powiatowe służby, inspekcje i straże,
  - 3) rozgłośnie radiowe, stacje telewizyjne oraz operatorzy telekomunikacyjni,
  - 4) podmioty mogące stanowić w przypadku awarii zagrożenie dla ludzi i środowiska posiadające służby dyspozytorskie dyżurujące całą dobę,
  - 5) jednostki organizacyjne działające w ramach systemu Państwowe Ratownictwo Medyczne,
  - 6) podmioty o kluczowym znaczeniu dla życia społeczno-gospodarczego powiatu (energetyka, gazownictwo, transport, infrastruktura komunalna).
3. Szczegółowa struktura organizacyjna oraz zasady działania powiatowego SWO zostaną określone odrębnym zarządzeniem Starosty Krośnieńskiego – Szefa Obrony Cywilnej Powiatu.

## § 3

1. Powiatowy SWA wchodzi w skład:
  - 1) wojewódzkiego SWA, którego prawidłowe funkcjonowanie i koordynację działania zapewnia Wojewódzkie Centrum Zarządzania Kryzysowego (WCZK),
  - 2) systemu powszechnego ostrzegania wojsk i ludności cywilnej o zagrożeniu uderzeniami z powietrza nadzorowanego przez Ministra Obrony Narodowej oraz Ministra Spraw Wewnętrznych i Administracji za pośrednictwem Szefa Obrony Cywilnej Kraju.
2. Do głównych zadań powiatowego SWA należy:
  - 1) monitorowanie i analizowanie sytuacji kryzysowych na obszarze powiatu, generujących zagrożenie dla ludzi i środowiska,
  - 2) określanie skali i zasięgu zaistniałych zagrożeń oraz prognozowanie ich rozwoju oraz skutków wystąpienia,
  - 3) ostrzeganie i alarmowanie ludności o prognozowanych i zaistniałych zagrożeniach oraz informowanie o sposobach postępowania na każdym etapie rozwoju sytuacji kryzysowej,
  - 4) analiza i opracowanie informacji oraz wniosków do decyzji terenowych szefów obrony cywilnej zakresie przeciwdziałania skutkom potencjalnych i zaistniałych zagrożeń,
  - 5) realizacja doraźnych zadań stawianych przez terenowych szefów obrony cywilnej, wynikających z rozwoju sytuacji kryzysowej na administrowanym przez nich terenie.

3. Powiatowy SWA oprócz zadań określonych w ust. 2 realizuje zadania postawione przez centralne organy administracji rządowej i Wojewodę, wynikające z bieżącej sytuacji kryzysowej na obszarze Rzeczypospolitej Polskiej.

#### § 4

Nadzór nad funkcjonowaniem i koordynację działania powiatowego SWA zapewniają:

- 1) Powiatowe Centrum Zarządzania Kryzysowego (PCZK) – na poziomie powiatowym,
- 2) burmistrzowie, wójtowie gmin lub gminne centra zarządzania kryzysowego – na poziomie gminnym.

#### § 5

1. Do formacji SWA, o których mowa w § 1 ust. 2 pkt. 3 na poziomie powiatowym należą:
  - 1) Powiatowy Ośrodek Analizy Danych i Alarmowania (POADA) w Krośnie, obejmujący obszarem działania obszar powiatu krośnieńskiego i miasta Krosna, tworzony wspólnie z Miastem Krosnem na podstawie odrębnego porozumienia pomiędzy Prezydentem Miasta Krosna, a Starostą Krośnieńskim (zadania i strukturę POADA określa załącznik nr 1 do zarządzenia),
  - 2) Powiatowy Pluton Analiz Laboratoryjnych (pplal) tworzony przez Państwowego Powiatowego Inspektora Sanitarnego w Krośnie w porozumieniu z kierownikami jednostek monitorujących stan środowiska oraz podmiotów gospodarczych posiadających laboratoria (zadania i strukturę pplal określa załącznik nr 2 do zarządzenia),
2. Odpowiednio do formacji SWA na poziomie gminnym należą:
  - 1) drużyny wykrywania i alarmowania (dwa) – tworzone przez burmistrzów, wójtów gmin – szefów obrony cywilnej gmin (zadania i strukturę dwa określa załącznik nr 3 do zarządzenia),
  - 2) drużyny wykrywania zagrożeń (dwz) – tworzone przez kierowników podmiotów stwarzających zagrożenie dla ludzi i środowiska w przypadku awarii (zadania i strukturę określa załącznik nr 4 do zarządzenia)
  - 3) drużyny alarmowania (dral) – tworzone przez burmistrzów, wójtów gmin – szefów obrony cywilnej gmin na sołeckich i zakładowych punktach alarmowych (zadania i strukturę dral określa załącznik nr 5 do zarządzenia).
3. Drużyny wykrywania zagrożeń (dwz), o których mowa w ust. 2 pkt 2 są tworzone przez kierowników podmiotów w porozumieniu z właściwymi terenowo burmistrzami, wójtami gmin – szefami obrony cywilnej gmin stosownie do potrzeb wynikających z miejscowej oceny zagrożenia.

4. Stany ilościowe formacji SWA określają terenowi szefowie obrony cywilnej oraz kierownicy podmiotów, kierując się możliwościami skompletowania (nadania przydziałów organizacyjno-mobilizacyjnych) obsad osobowych formacji oraz potrzebami zapewnienia skutecznego ich działania wynikającymi z lokalnej specyfiki zagrożeń.

## § 6

1. Formacje SWA tworzone są jako formacje obrony cywilnej osiągające gotowość do działania w czasie:
  - 1) 4 – 6 godzin przy ukończeniu 50 % obsady osobowej,
  - 2) 12 – 16 godzin przy ukończeniu 90 % obsady osobowej od chwili wydania zarządzenia o rozwinięciu.
2. Formacje SWA po rozwinięciu wykonują zadania w trybie dyżurów.

## § 7

1. Powiatowy SWA jest rozwijany w przypadku wprowadzenia stanów nadzwyczajnych, wyższych stanów gotowości obronnej państwa (czasy kryzysu i czasu wojny) oraz w celu przeprowadzenia ćwiczeń i treningów, na czas trwania tych stanów oraz przedsięwzięć szkoleniowych.
2. Rozwinięcie powiatowego SWA w sytuacjach których mowa w ust. 1 następuje w drodze zarządzenia właściwego terenowego szefa obrony cywilnej, stosownie do zaistniałej sytuacji lub planowanego przedsięwzięcia szkoleniowego, w szczególności:
  - 1) Starosty Krośnieńskiego – Szefa Obrony Cywilnej Powiatu na obszarze co najmniej dwóch gmin lub całego powiatu,
  - 2) burmistrza, wójta gminy – szefa obrony cywilnej gminy na obszarze jednej gminy,
3. Szefowie obrony cywilnej gmin, składają informację szefowi obrony cywilnej powiatu o fakcie rozwinięcia SWA na administrowanym terenie, w przypadku gdy rozwinięcie nie jest realizowane na podstawie jego zarządzenia.
4. W sytuacjach o których mowa w ust. 1, podmioty wchodzące w skład powiatowego SWO będącego integralną częścią SWA, realizują zadania przewidziane w sytuacji normalnej oraz stawiane przez właściwych terenowych szefów obrony cywilnej, wynikające z rozwoju sytuacji kryzysowej oraz planów ćwiczeń i treningów na administrowanym terenie.

## § 8

Włączenie jednostki organizacyjnej (podmiotu) do powiatowego SWA w ramach SWO i/lub nałożenie obowiązku tworzenia formacji SWA, nie powoduje zmian w zakresie jego dotychczasowej podległości i zadań wynikających z obecnie obowiązujących aktów prawnych.

## § 9

1. Do ostrzegania i alarmowania ludności o zagrożeniach na obszarze powiatu należy wykorzystywać:
  - 1) radiowe systemy włączania syren,
  - 2) scentralizowane przewodowo (łączami telekomunikacyjnymi) systemy alarmowe, aktywowane w sytuacji wprowadzenia stanów nadzwyczajnych, wyższych stanów gotowości obronnej państwa (czasu kryzysu i czasu wojny),
  - 3) pojedyncze syreny alarmowe na sołeckich i zakładowych punktach alarmowych,
  - 4) rozgłośnie radiowe i stacje telewizyjne (operatorzy tv kablowej),
  - 5) internetowe i sms'owe platformy komunikacji społecznej,
  - 6) urządzenia nagłaśniające na pojazdach służb ratowniczych, porządku publicznego i komunalnych.
2. W przypadku użycia narzędzi, o których mowa w ust. 1 pkt 1, 2, 3 obowiązują sygnały alarmowe określone w rozporządzeniu Rady Ministrów z dnia 16 października 2006 r. w sprawie systemu wykrywania skażeń i właściwości organów w tych sprawach, z uwzględnieniem zapisu zawartego w ust. 3.
3. Zgodnie z zapisem § 12 ust. 2 Wytycznych Szefa Obrony Cywilnej Kraju z dnia 17 grudnia 2010 r. w sprawie szczególnych zasad przygotowania i zapewnienia działania systemu wykrywania i alarmowania (SWA) oraz systemu wczesnego ostrzegania (SWO) w województwach, powiatach i gminach, doprecyzowuje się sposób ogłaszania alarmu o skażeniach akustycznym systemem alarmowym o brzmieniu – przerywany modulowany dźwięk syreny nadawany przez czas 3 (trzech) minut.

## § 10

Zasady wykorzystania rozgłośni radiowych i stacji telewizyjnych w procesie ostrzegania i alarmowania społeczeństwa o zagrożeniach należy regulować na podstawie porozumień zawieranych między terenowymi szefami obrony cywilnej a kierownikami podmiotów będących ich właścicielami.

## § 11

1. Obieg informacji o zagrożeniach odbywa się w ramach systemu zarządzania kryzysowego przy wykorzystaniu: radiowych sieci zarządzania Wojewody, Starosty, telefonii komórkowej oraz środków łączności przewodowej.
2. Proces pozyskiwania i wymiany informacji o zagrożeniach na wszystkich poziomach jest koordynowany przez centra zarządzania kryzysowego oraz POADA ( w przypadku jego rozwinięcia).
3. Informacje dotyczące zagrożeń oraz uruchamiania i realizowania procedur ostrzegania i alarmowania, w szczególności emisji sygnałów alarmowych i komunikatów ostrzegawczych mają priorytet w stosunku do innych informacji

przekazywanych w systemach łączności będących w dyspozycji powiatowego SWA.

## § 12

1. Burmistrzowie, wójtowie gmin – szefowie obrony cywilnej gmin zorganizują na administrowanym terenie w drodze zarządzeń - gminne systemy wykrywania i alarmowania.
2. W zarządzeniach o których mowa w ust. 1 burmistrzowie, wójtowie – szefowie obrony cywilnej gmin:
  - 1) określą zadania gminnych SWA,
  - 2) wskażą podmioty, jednostki organizacyjne oraz utworzą formacje SWA wchodzące w skład gminnych SWA.

## § 13

Burmistrzów, wójtów – szefów obrony cywilnej gmin oraz kierowników jednostek organizacyjnych i podmiotów tworzących formacje SWA zobowiązuje się do:

- 1) zabezpieczenia warunków lokalowych, technicznych oraz socjalnych niezbędnych do skutecznego działania formacji po rozwinięciu,
- 2) stałego utrzymywania gotowości do działania formacji poprzez realizację procesu szkoleniowego, wg planów opracowanych na wyższym szczeblu oraz własnych,
- 3) opracowanie planów działania zgodnie z załącznikiem nr 6 do zarządzenia.

## § 14

1. Nadzór w trakcie bieżącej działalności i koordynowanie całokształtu spraw związanych z organizowaniem powiatowego SWA, zgodnie z zapisami zarządzenia powierza się Naczelnikowi Wydziału Oświaty i Spraw Społecznych Starostwa Powiatowego w Krośnie.
2. Gotowość do działania powiatowego SWA, zgodnie z regulacjami zawartymi w zarządzeniu ustala się na dzień 30 września 2011 roku.
3. Burmistrzowie, wójtowie – szefowie obrony cywilnej gmin, poinformują pisemnie Starostę Krośnieńskiego do dnia 4 października 2011 r. o wykonaniu postanowień zarządzenia na administrowanym terenie.

## § 15

Traci moc Zarządzenie Nr 18/05 Starosty Krośnieńskiego - Szefa Obrony Cywilnej Powiatu z dnia 28 września 2005 roku w sprawie organizacji systemu wykrywania i alarmowania na terenie powiatu krośnieńskiego.

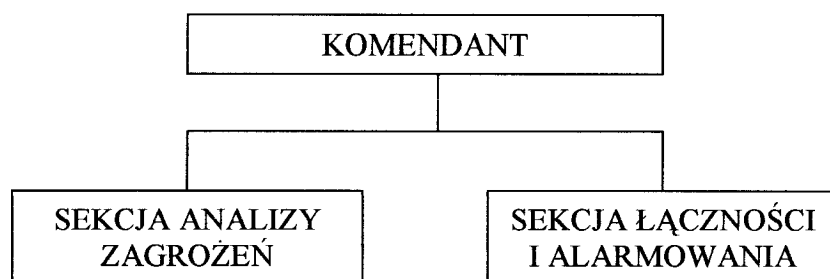
24.08.2011  
Rada Prawny  
Aneta Elbrek  
4.08.2011  
Alant

STAROSTA  
Jan Juszcak

## **I. Zadania Powiatowego Ośrodka Analizy Danych i Alarmowania (POADA).**

1. Zbieranie i opracowywanie danych o sytuacjach kryzysowych generujących zagrożenia dla ludzi i środowiska na obszarze działania, w szczególności o skażeniach, zakażeniach, napromieniowaniu, uderzeniach bronią masowego rażenia (NBC).
2. Prowadzenie odbioru informacji (komunikatów) o zagrożeniu uderzeniami z powietrza w radiowej sieci ostrzegania 32 Ośrodka Dowodzenia i Naprowadzania w Krakowie.
3. Utrzymywanie sprawnej łączności i prowadzenie wymiany informacji z elementami SWA współdziałającymi na poziomie powiatowym: powiatowym plutonem analiz laboratoryjnych (pplal) oraz elementami powiatowego SWO.
4. Utrzymywanie sprawnej łączności i prowadzenie wymiany informacji z gminnymi (miejskim) centrami zarządzania kryzysowego (g/mczk) oraz drużynami wykrywania i alarmowania (dwa) na obszarze działania.
5. Opracowywanie wniosków i propozycji do decyzji starosty i prezydenta miasta - szefa obrony cywilnej powiatu i miasta w zakresie prowadzenia działań ratowniczych i ochronnych na obszarze działania.
6. Ostrzeżenie i alarmowanie zagrożonej ludności za pomocą scentralizowanych systemów alarmowych.
7. Opracowywanie i przekazywanie do lokalnych środków masowego przekazu komunikatów ostrzegawczych dla ludności.
8. Utrzymywanie sprawnej łączności i przekazywanie danych o zagrożeniach do POADA (PCZK) sąsiednich powiatów.
9. Wykonywanie doraźnych zadań stawianych przez starostę i prezydenta miasta - szefa obrony cywilnej powiatu i miasta wynikających z rozwoju sytuacji kryzysowej na obszarze działania.

## **II. Powiatowy Ośrodek Analizy Danych i Alarmowania (POADA)**



## I. Zadania Powiatowego Plutonu Analiz Laboratoryjnych (pplal).

1. Pobieranie próbek komponentów środowiska oraz żywności poprzez drużynę pobierania próbek.
2. Dokonywanie analiz laboratoryjnych próbek komponentów środowiska.
3. Przekazywanie do POADA oraz do wojewódzkiej kompanii analiz laboratoryjnych informacji o wynikach analiz i rozkładzie skażeń (zakażeń) w powiecie.
4. Prowadzenie szkolenia drużyn pobierania próbek, drużyn wykrywania i alarmowania, drużyn wykrywania zagrożeń w zakresie pobierania próbek.

## II. Powiatowy Pluton Analiz Laboratoryjnych (pplal).

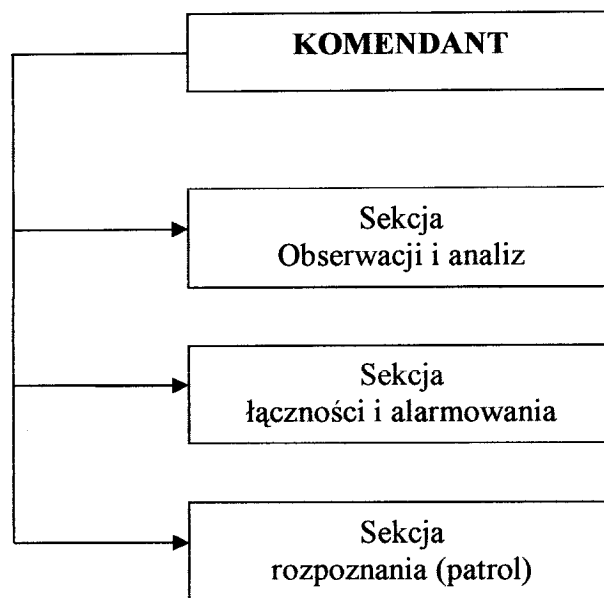




## **I. Zadania drużyny wykrywania i alarmowania (dwa).**

1. Zbieranie i opracowywanie danych o sytuacjach kryzysowych generujących zagrożenia dla ludzi i środowiska na obszarze gminy, w szczególności o skażeniach, zakażeniach, napromieniowaniu, uderzeniach bronią masowego rażenia (NBC).
2. Wypracowywanie wniosków do decyzji burmistrza, wójta gminy - szefa obrony cywilnej gminy w zakresie prowadzenia działań ratowniczych i ochronnych, stosownie do rodzaju i skali zagrożeń na obszarze gminy.
3. Ostrzeganie i alarmowanie mieszkańców gminy przy użyciu scentralizowanych systemów alarmowych oraz za pośrednictwem drużyn alarmowania (dra) na sołeckich i zakładowych punktach alarmowych.
4. Opracowywanie i przekazywanie do lokalnych środków masowego przekazu komunikatów ostrzegawczych dla mieszkańców gminy o zbliżających się i zaistniałych zagrożeniach oraz sposobach postępowania.
5. Prowadzenie rozpoznania przez sekcję rozpoznania (patrol) zaistniałych zagrożeń, w szczególności pobieranie i przekazywanie do powiatowego plutonu analiz laboratoryjnych próbek komponentów środowiska (gleby, wody) oraz żywności.
6. Utrzymywanie sprawnej łączności oraz prowadzenie wymiany informacji z podległymi i nadrzędnymi elementami SWA, a w szczególności z:
  - 1) POADA i PCZK;
  - 2) gminnymi drużynami alarmowania (dral) na sołeckich i zakładowych punktach alarmowych.
  - 3) drużynami wykrywania i alarmowania (dwa) oraz centrami zarządzania kryzysowego sąsiednich gmin.
7. Koordynowanie wraz z gminnym centrum zarządzania kryzysowego, procesu obiegu informacji o zagrożeniach oraz uruchamiania (realizacji) procedur ostrzegania i alarmowania miejscowej ludności .
8. Wykonywanie doraźnych zadań stawianych przez burmistrza, wójta gminy - szefa obrony cywilnej gminy, adekwatnie do rozwoju sytuacji kryzysowej.

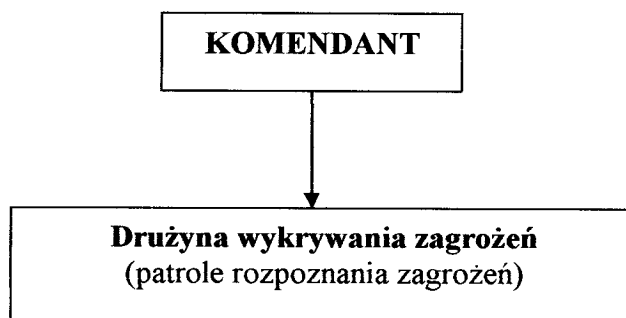
## II. Drużyna wykrywania i alarmowania (dwa).



## **I. Zadania drużyny wykrywania zagrożeń (dwz).**

1. Prowadzenie rozpoznania zaistniałych zagrożeń ludzi i środowiska na obszarze działania przez patrole wydzielone ze składu drużyny.
2. Pobieranie próbek materiałów skażonych, wstępne określanie rodzaju i stopnia skażenia oraz przekazywanie tych danych i próbek do powiatowego plutonu analiz laboratoryjnych.
3. Określanie warunków atmosferycznych w przyziemnej warstwie powietrza i przekazywanie ich do Powiatowego Ośrodka Analizy Danych i Alarmowania (POADA) na potrzeby prognozowania stref skażeń chemicznych, promieniotwórczych i biologicznych.
4. Utrzymywanie sprawnej łączności oraz prowadzenie wymiany informacji za pomocą mobilnych środków łączności przez patrole wydzielone ze składu drużyny z POADA (PCZK).
5. Przekazywanie danych oraz wspieranie POADA w zakresie wypracowywania wniosków i propozycji do decyzji starosty - szefa obrony cywilnej powiatu dot. przeciwdziałania skutkom zaistniałych zagrożeń na administrowanym terenie.

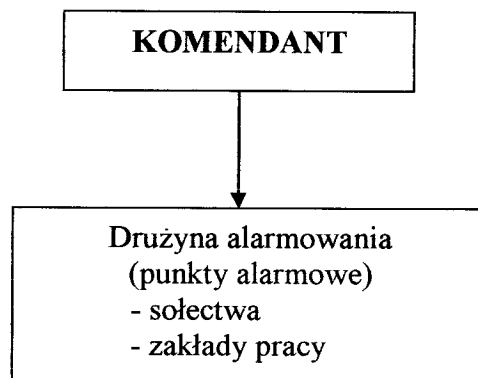
## **II. Drużyna wykrywania zagrożeń (dwz).**



### I. Zadania drużyny alarmowania (dral).

1. Fizyczne uruchamianie, po otrzymaniu polecenia od komendanta gminnej drużyny wykrywania i alarmowania (dwa), syren alarmowych w celu emisji właściwego sygnału alarmowego OC, adekwatnie do rodzaju zagrożenia.
2. Utrzymywanie stałej łączności z gminą dwa oraz gminnym centrum zarządzania kryzysowego.
3. Prowadzenie rejestru ogłaszanych sygnałów alarmowych.

### II. Drużyna alarmowania (dral).



## **Zasady sporządzania planów działania w obszarze funkcjonowania SWA**

1. Plany działania systemów wykrywania i alarmowania powiatu (gminy) oraz formacji SWA opracowuje się w formie opisowej.
2. Plan działania SWA powiatu oraz plan działania gminy składa się z następujących elementów:
  - 1) ogólne zasady funkcjonowania SWA;
    - podstawy prawne,
    - zadania powiatowego (gminnego) SWA,
    - struktura organizacyjna powiatowego (gminnego) SWA,
  - 2) harmonogram osiągania gotowości do działania powiatowego (gminnego) SWA;
  - 3) zestawienie zbiorcze formacji SWA;
  - 4) zestawienie zbiorcze systemów alarmowych;
  - 5) wykaz i dane teleadresowe osób odpowiedzialnych za funkcjonowanie (rozwijanie) powiatowego (gminnego) SWA;
  - 6) wykaz i dane teleadresowe jednostek organizacyjnych szczebla powiatowego (gminnego) oraz odpowiednio wyższego;
  - 7) schemat obiegu informacji (łączności) w powiatowym (gminnym) SWA.
3. Plan działania SWA powiatu oraz plan działania SWA gminy zatwierdza odpowiednio: Starosta - Szef Obrony Cywilnej Powiatu oraz Burmistrz, Wójt - Szef Obrony Cywilnej Gminy.
4. Plan działania formacji SWA składa się z następujących elementów:
  - 1) struktura organizacyjna i zadania formacji;
  - 2) imienna obsada osobowa formacji wraz z danymi teleadresowymi;
  - 3) plan powiadamiania członków formacji (w czasie i po godzinach pracy);
  - 4) harmonogram osiągania gotowości do działania formacji;
  - 5) zestawienie elementów współdziałających na poszczególnych szczeblach;
  - 6) wykaz osób odpowiedzialnych za funkcjonowanie formacji (dane teleadresowe);
  - 7) dane wynikające ze specyfiki zadań realizowanych przez formację w ramach SWA oraz zadań wykonywanych przez jednostkę organizacyjną (podmiot) na bazie, której jest utworzona.

5. Plany działania formacji SWA zatwierdzają:

- 1) właściwi terenowi szefowie obrony cywilnej - formacje terenowe SWA;
- 2) kierownicy zakładów pracy - formacje zakładowe SWA.